



MINISTERIO  
DE HACIENDA  
Y ADMINISTRACIONES  
PÚBLICAS

**IGAE**

INTERVENCIÓN GENERAL DE LA  
ADMINISTRACIÓN DEL ESTADO

# Principales indicadores de la actividad económica y financiera del Estado

**SEPTIEMBRE 2014**

---

---

## **Nota sobre el cambio de Base 2010**

Los datos referidos a la contabilidad nacional que se presentan en este documento incorporan los cambios metodológicos del SEC 2010 y estadísticos de la nueva Base 2010 de la Contabilidad Nacional de España. En el siguiente enlace puede verse una explicación detallada del contenido y alcance de dichos cambios.

**N.I.P.O.: 630-14-074-5**

**Elaboración y Coordinación:**

**Intervención General Administración del Estado**

**Subdirección General de Análisis y Cuentas Económicas del Sector Público**

**[Informes y cuentas económicas del sector público](#)**

# Índice

---

---

## PRINCIPALES INDICADORES

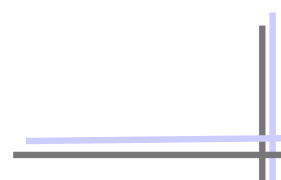
Saldo de las operaciones no financieras del Estado	4
--	---

## CONTABILIDAD DE CAJA

Déficit (-) o superávit (+) de caja no financiero	6
Texto y gráficos	7
Ingresos no financieros	8
Texto	10
Ingresos homogéneos y gráficos	11
Pagos no financieros	12
Texto y gráficos	13
Necesidad (-) o capacidad (+) de endeudamiento y variación de pasivos financieros	14
Texto y gráficos	15

## CONTABILIDAD NACIONAL

Necesidad (-) o capacidad (+) de financiación	16
Texto y gráficos	17
Recursos no financieros	18
Texto y gráficos	19
Empleos no financieros	20
Texto y gráfico	21
Anexo estadístico	22
Notas metodológicas	24



# Saldo de las operaciones no financieras del Estado

Datos acumulados a finales de septiembre

En millones de euros y porcentaje sobre el PIB

## CONTABILIDAD DE CAJA

	<b>2013</b>	<b>2014</b>
	<b>=====</b>	<b>=====</b>
<b>Déficit (-) o superávit (+) de caja</b>	<b>-41.760</b>	<b>-31.119</b>
<b>En porcentaje del PIB</b>	<b>-3,98</b>	<b>-2,92</b>
<b>Saldo primario en caja</b>	<b>-19.281</b>	<b>-6.953</b>
<b>En porcentaje del PIB</b>	<b>-1,84</b>	<b>-0,65</b>

### Pro-memoria:

<b>PIB utilizado</b>	<b>1.049.181</b>	<b>1.064.334</b>
----------------------	------------------	------------------



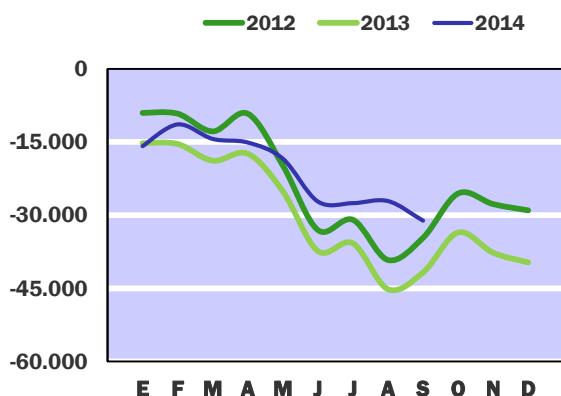
# Déficit (-) o Superávit (+) de caja no financiero

## Contabilidad de caja

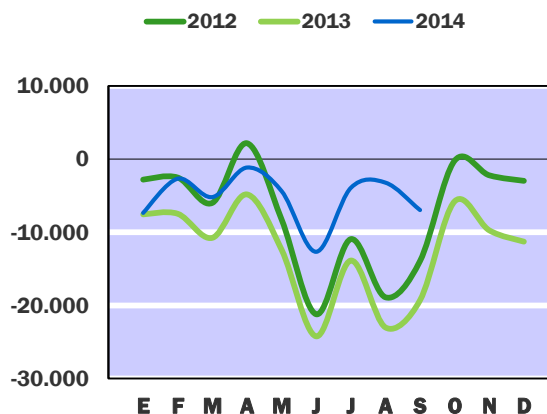
En millones de euros

	En el mes de SEPTIEMBRE			ACUMULADO a fin de mes		
	<u>2013</u>	<u>2014</u>	%	<u>2013</u>	<u>2014</u>	%
<b>EN MILLONES DE EUROS</b>						
Ingresos no financieros	12.562	4.847	-61,4	79.174	86.865	9,7
Pagos no financieros	9.136	8.853	-3,1	120.934	117.984	-2,4
<b>DÉFICIT (-) O SUPERÁVIT (+) DE CAJA</b>	<b>3.426</b>	<b>-4.006</b>	<b>-</b>	<b>-41.760</b>	<b>-31.119</b>	<b>-25,5</b>
<b>SALDO PRIMARIO</b>	<b>3.719</b>	<b>-3.751</b>	<b>-</b>	<b>-19.281</b>	<b>-6.953</b>	<b>-63,9</b>
<b>EN PORCENTAJE DEL PIB</b>						
Ingresos no financieros	1,20	0,46	-	7,55	8,16	-
Pagos no financieros	0,87	0,83	-	11,53	11,09	-
<b>DÉFICIT (-) O SUPERÁVIT (+) DE CAJA</b>	<b>0,33</b>	<b>-0,38</b>	<b>-</b>	<b>-3,98</b>	<b>-2,92</b>	<b>-</b>
<b>SALDO PRIMARIO</b>	<b>0,35</b>	<b>-0,35</b>	<b>-</b>	<b>-1,84</b>	<b>-0,65</b>	<b>-</b>
<b>Pro-memoria:</b>						
<b>PIB utilizado</b>	<b>1.049.181</b>	<b>1.064.334</b>				

**DÉFICIT (-) o SUPERÁVIT (+) DE CAJA**  
CIFRAS ACUMULADAS  
EN MILLONES DE EUROS



**SALDO PRIMARIO EN CAJA**  
CIFRAS ACUMULADAS  
EN MILLONES DE EUROS



El déficit de caja no financiero del Estado a finales del mes de septiembre de 2014 ha sido de 31.119 millones de euros, inferior en un 25,5% al obtenido en el mismo período del año anterior. En términos del PIB estimado para el ejercicio, el déficit representa el 2,92%, 1,06 puntos porcentuales menos que en 2013. Esta situación se debe al aumento de los ingresos no financieros, una vez descontada la participación de las administraciones territoriales, del 9,7%, con un importe de 86.865 millones, y a la reducción de los gastos no financieros en un 2,4%, con un montante de 117.984 millones. En relación al PIB estimado, los ingresos suponen el 8,16%, porcentaje que se incrementa en 0,61 puntos respecto al del año anterior, y los pagos equivalen al 11,09%, con una disminución de 0,44 puntos.

La recaudación total hasta septiembre de 2014 ha ascendido a 141.138 millones, frente a 131.328 millones en 2013, lo que supone un incremento del 7,5%. De este importe, 54.273 millones corresponden a ingresos cedidos a las Comunidades Territoriales por su participación en los impuestos estatales, cifra superior en un 4,1% a la de finales de septiembre de 2013. Los ingresos impositivos totales han crecido el 4,8%, impulsados por los aumentos del IRPF y del IVA en un 4,7% y un 9,0%, respectivamente. El resto de ingresos no financieros crece un 28,3%, con una recaudación total del 19.322 millones.

Los pagos no financieros hasta finales de septiembre han ascendido a 117.984 millones, con un descenso del 2,4%, que es debido a que las transferencias corrientes han disminuido en 7,5% respecto a las del año anterior, con unos pagos de 72.593 millones. La mayor reducción la han experimentado las transferencias destinadas a la Seguridad Social y las destinadas a las CCAA, que se han reducido en un 20,2% y un 20,5%, respectivamente. Por el contrario, los gastos financieros crecen un 7,5% y las transferencias de capital un 53,5%, por las transferencias a sociedades y empresas públicas que recogen los pagos de financiación del sistema eléctrico.

Los pagos por intereses hasta septiembre de 2014 han aumentado en 1.687 millones respecto a igual periodo del año anterior y se han situado en 24.166 millones. Si de la cifra de déficit de caja se descuenta el efecto de los intereses, se obtiene un déficit primario de 6.953 millones, cifra que supone una reducción interanual del 63,9%, y es equivalente al 0,65% del PIB e inferior en 1,19 puntos a la de 2013.

# Ingresos no financieros

## Contabilidad de caja

En millones de euros

En el mes de SEPTIEMBRE

	2013			2014			% Variación	
	Estado	CCAA CCLL	TOTAL	Estado	CCAA CCLL	TOTAL	Estado	TOTAL
<b>IMPUESTOS DIRECTOS Y COTIZACIONES SOCIALES</b>	<b>6.052</b>	<b>2.776</b>	<b>8.828</b>	<b>1.555</b>	<b>2.668</b>	<b>4.223</b>	<b>-74,3</b>	<b>-52,2</b>
- Renta de personas físicas	4.881	2.776	7.657	880	2.668	3.548	-82,0	-53,7
- Renta de sociedades	468	-	468	264	-	264	-43,6	-43,6
- Renta de no residentes	264	-	264	45	-	45	-83,0	-83,0
- Cuota de derechos pasivos	66	-	66	59	-	59	-10,6	-10,6
- Impuesto sobre la producción y almacenamiento de electricidad	363	-	363	297	-	297	-18,2	-18,2
- Otros	10	-	10	10	-	10	-	-
<b>IMPUESTOS INDIRECTOS</b>	<b>5.167</b>	<b>3.177</b>	<b>8.344</b>	<b>1.607</b>	<b>3.196</b>	<b>4.803</b>	<b>-68,9</b>	<b>-42,4</b>
- Impuesto sobre el valor añadido (IVA)	4.243	2.145	6.388	681	2.150	2.831	-84,0	-55,7
* IVA. Importaciones	776	-	776	864	-	864	11,3	11,3
* IVA. Operaciones interiores	3.467	2.145	5.612	-183	2.150	1.967	-	-65,0
- Impuestos especiales	579	1.032	1.611	555	1.046	1.601	-4,1	-0,6
* Alcohol y bebidas derivadas	51	35	86	40	38	78	-21,6	-9,3
* Cerveza	14	13	27	14	15	29	-	7,4
* Productos intermedios	-	1	1	-	1	1	-	-
* Labores del Tabaco	157	341	498	189	357	546	20,4	9,6
* Hidrocarburos	353	521	874	336	498	834	-4,8	-4,6
* Electricidad	4	121	125	-23	137	114	-	-8,8
* Carbón	-	-	-	-1	-	-1	-	-
- Impuesto sobre primas de seguro	214	-	214	196	-	196	-8,4	-8,4
- Tráfico exterior	131	-	131	154	-	154	17,6	17,6
- Impuesto sobre gases fluorados	-	-	-	20	-	20	-	-
- Otros	-	-	-	1	-	1	-	-
<b>TASAS, PRECIOS PÚBLICOS Y OTROS INGRESOS</b>	<b>327</b>	<b>-</b>	<b>327</b>	<b>427</b>	<b>-</b>	<b>427</b>	<b>30,6</b>	<b>30,6</b>
<b>TRANSFERENCIAS CORRIENTES</b>	<b>609</b>	<b>-</b>	<b>609</b>	<b>765</b>	<b>-</b>	<b>765</b>	<b>25,6</b>	<b>25,6</b>
<b>INGRESOS PATRIMONIALES</b>	<b>11</b>	<b>-</b>	<b>11</b>	<b>353</b>	<b>-</b>	<b>353</b>	<b>0,0</b>	<b>0,0</b>
<b>ENAJENACIÓN DE INVERSIONES REALES</b>	<b>174</b>	<b>-</b>	<b>174</b>	<b>6</b>	<b>-</b>	<b>6</b>	<b>-96,6</b>	<b>-96,6</b>
<b>TRANSFERENCIAS DE CAPITAL</b>	<b>22</b>	<b>-</b>	<b>22</b>	<b>8</b>	<b>-</b>	<b>8</b>	<b>-63,6</b>	<b>-63,6</b>
Otros ingresos sin clasificar	200	-	200	126	-	126	-37,0	-37,0
<b>TOTAL INGRESOS NO FINANCIEROS</b>	<b>12.562</b>	<b>5.953</b>	<b>18.515</b>	<b>4.847</b>	<b>5.864</b>	<b>10.711</b>	<b>-61,4</b>	<b>-42,1</b>



# Ingresos no financieros

## Contabilidad de caja

En millones de euros

### ACUMULADO a finales de SEPTIEMBRE

	2013			2014			% Variación	
	Estado	CCAA CCLL	TOTAL	Estado	CCAA CCLL	TOTAL	Estado	TOTAL
<b>IMPUESTOS DIRECTOS Y COTIZACIONES SOCIALES</b>	<b>37.774</b>	<b>23.704</b>	<b>61.478</b>	<b>39.743</b>	<b>23.436</b>	<b>63.179</b>	<b>5,2</b>	<b>2,8</b>
- Renta de personas físicas	27.692	23.704	51.396	30.393	23.436	53.829	9,8	4,7
- Renta de sociedades	7.352	-	7.352	6.312	-	6.312	-14,1	-14,1
- Renta de no residentes	1.021	-	1.021	1.138	-	1.138	11,5	11,5
- Cuota de derechos pasivos	727	-	727	737	-	737	1,4	1,4
- Impuesto sobre la producción y almacenamiento de electricidad	855	-	855	1.031	-	1.031	20,6	20,6
- Otros	127	-	127	132	-	132	3,9	3,9
<b>IMPUESTOS INDIRECTOS</b>	<b>26.342</b>	<b>28.450</b>	<b>54.792</b>	<b>27.800</b>	<b>30.837</b>	<b>58.637</b>	<b>5,5</b>	<b>7,0</b>
- Impuesto sobre el valor añadido (IVA)	18.458	20.006	38.464	20.624	21.283	41.907	11,7	9,0
* IVA. Importaciones	6.911	-	6.911	7.364	-	7.364	6,6	6,6
* IVA. Operaciones interiores	11.547	20.006	31.553	13.260	21.283	34.543	14,8	9,5
- Impuestos especiales	5.845	8.444	14.289	4.971	9.554	14.525	-15,0	1,7
* Alcohol y bebidas derivadas	268	284	552	201	348	549	-25,0	-0,5
* Cerveza	80	115	195	78	132	210	-2,5	7,7
* Productos intermedios	7	6	13	7	8	15	-	15,4
* Labores del Tabaco	2.373	2.583	4.956	1.563	3.412	4.975	-34,1	0,4
* Hidrocarburos	3.017	4.400	7.417	3.265	4.290	7.555	8,2	1,9
* Electricidad	17	1.056	1.073	-329	1.364	1.035	-	-3,5
* Carbón	83	-	83	186	-	186	124,1	124,1
- Impuesto sobre primas de seguro	1.005	-	1.005	1.005	-	1.005	-	-
- Tráfico exterior	956	-	956	1.098	-	1.098	14,9	14,9
- Impuesto sobre gases fluorados	-	-	-	29	-	29	-	-
- Otros	78	-	78	73	-	73	-6,4	-6,4
<b>TASAS, PRECIOS PÚBLICOS Y OTROS INGRESOS</b>	<b>5.204</b>	<b>-</b>	<b>5.204</b>	<b>8.337</b>	<b>-</b>	<b>8.337</b>	<b>60,2</b>	<b>60,2</b>
<b>TRANSFERENCIAS CORRIENTES</b>	<b>6.193</b>	<b>-</b>	<b>6.193</b>	<b>7.072</b>	<b>-</b>	<b>7.072</b>	<b>14,2</b>	<b>14,2</b>
<b>INGRESOS PATRIMONIALES</b>	<b>2.753</b>	<b>-</b>	<b>2.753</b>	<b>3.257</b>	<b>-</b>	<b>3.257</b>	<b>18,3</b>	<b>18,3</b>
<b>ENAJENACIÓN DE INVERSIONES REALES</b>	<b>282</b>	<b>-</b>	<b>282</b>	<b>82</b>	<b>-</b>	<b>82</b>	<b>-70,9</b>	<b>-70,9</b>
<b>TRANSFERENCIAS DE CAPITAL</b>	<b>247</b>	<b>-</b>	<b>247</b>	<b>311</b>	<b>-</b>	<b>311</b>	<b>25,9</b>	<b>25,9</b>
Otros ingresos sin clasificar	379	-	379	263	-	263	-30,6	-30,6
<b>TOTAL INGRESOS NO FINANCIEROS</b>	<b>79.174</b>	<b>52.154</b>	<b>131.328</b>	<b>86.865</b>	<b>54.273</b>	<b>141.138</b>	<b>9,7</b>	<b>7,5</b>

# Ingresos no financieros

## Contabilidad de caja

---

La recaudación del Estado por operaciones no financieras asciende hasta el tercer trimestre de 2014 a 86.865 millones, un 9,7% más que en igual periodo de 2013; antes de deducir las entregas a cuenta por la participación de las Administraciones Territoriales en el IRPF, el IVA y los IIEE, los ingresos totales ascienden a 141.138 millones, con un aumento del 7,5%. Los ingresos impositivos totales, incluidas las cotizaciones sociales, con 121.816 millones, han registrado un aumento del 4,8%, que en términos homogéneos, ajustados del distinto ritmo de ejecución de las devoluciones, la distinta forma de contabilización de las retenciones de Deuda y el cambio en la gestión de las solicitudes de aplazamiento, se sitúa en el 4,5%. El resto de los ingresos no financieros asciende a 19.322 millones, cifra superior en un 28,3% a la de septiembre de 2013.

La recaudación total por *impuestos directos* y *cotizaciones sociales* antes de descontar la participación de las Administraciones Territoriales en el IRPF asciende a 63.179 millones, con un aumento del 2,8%. La recaudación del IRPF es de 53.829 millones, superior en un 4,7% a la del mismo periodo de 2013, debido, principalmente, al aumento de las retenciones del trabajo en un 3,5% y de los pagos fraccionados de profesionales y empresarios individuales en un 6,6%, así como a los ingresos del gravamen sobre premios de determinadas loterías que han pasado de 189 millones en 2013 a 398 millones en este año, 209 millones más. Por el contrario, los ingresos de la campaña de renta han sido hasta el mes de septiembre de 4.397 millones y las devoluciones de 9.262 millones, importes inferiores a los de la campaña del año anterior en un 0,8% y 4,0%, respectivamente, y las retenciones del capital han registrado una caída del 5,5%, principalmente por el descenso de las del capital mobiliario. En términos homogéneos, corregidos el distinto ritmo de realización de las devoluciones en ambos años y los mayores ingresos de retenciones aplazadas, los ingresos del IRPF aumentan el 3,6%. La recaudación del Impuesto sobre Sociedades ha sido de 6.312 millones, con un descenso respecto a 2013 del 14,1%, que se explica, principalmente, por el aumento de las devoluciones realizadas, excluidas las de Deuda Pública, en un 19,9% y por los elevados ingresos extraordinarios obtenidos en 2013 sin correspondencia en este año. Por el contrario, los ingresos de la declaración anual del ejercicio 2013 han sido de 4.020 millones, un 7,4% más que en el año anterior y los pagos fraccionados, con una cifra de 4.459 millones, han registrado un aumento del 14,2%, principalmente por el crecimiento de los grupos consolidados y del resto de las Grandes Empresas. En términos homogéneos, la recaudación hasta el tercer trimestre de 2014 registra un crecimiento del 2,7%, con unos ingresos de 10.042 millones.

Los ingresos totales por *impuestos indirectos* antes de descontar la participación de las Administraciones Territoriales en el IVA y en los IIEE ascienden a 58.637 millones, con un crecimiento del 7,0%. El IVA, que representa el 71,5% de la imposición indirecta, registra un aumento del 9,0% hasta situarse en unos ingresos de 41.907 millones, de los cuales 34.543 millones proceden del IVA operaciones interiores que experimenta un aumento del 9,5% al que contribuyen las Grandes Empresas y las Pymes con un incremento interanual del 4,0% y 6,3%, respectivamente y el descenso de las devoluciones realizadas en un 4,7%. La recaudación por Impuestos Especiales con 14.525 millones, ha registrado un aumento del 1,7%, inferior al 1,9% del mes de agosto, como consecuencia del descenso de los ingresos del mes de septiembre de Hidrocarburos y Electricidad en un 4,6% y 8,8%, respectivamente, compensado en parte con el aumento del Impuesto sobre Labores del Tabaco en un 9,6%. En términos acumulados el Impuesto sobre Hidrocarburos aumenta un 1,9% y el Impuesto sobre la Electricidad disminuye un 3,5%, debido al descenso del consumo, al ajuste en los precios por la entrada en vigor de las nuevas tarifas eléctricas y a la exención del 85% a los sectores consumidores intensivos de electricidad.

En el resto de los ingresos no financieros, que ascienden a 19.322 millones, el capítulo de *Tasas, precios públicos y otros ingresos* ha aportado 8.337 millones, 3.133 millones más que en 2013. Este incremento se debe a las diferencias entre los valores de reembolso y emisión de deuda pública que ascienden a 6.360 millones, 3.601 millones más que en 2013. *Las transferencias corrientes*, con 7.072 millones, aumentan un 14,2%, debido principalmente a los ingresos del Fondo de Suficiencia que ascienden a 5.455 millones, incluidos los 1.560 millones de la liquidación definitiva del ejercicio 2012, y superan en 817 millones los de 2013. *Los ingresos patrimoniales*, con 3.257 millones, crecen un 18,3%, debido a los ingresos efectuados por las CCAA por los intereses del FLA de 756 millones, a los 96 millones los intereses del FFPP por los préstamos recibidos del Estado y a los intereses financieros del préstamo a Grecia por importe de 43 millones, que en conjunto totalizan 895 millones sin correspondencia en igual periodo de 2013; los ingresos de las subastas de emisión de gases de efecto invernadero han sido de 222 millones, 136 millones más que en 2013. Por el contrario, los beneficios del Banco de España y de las loterías son inferiores en 351 y 112 millones, respectivamente, a los del año anterior.

# Ingresos no financieros homogéneos

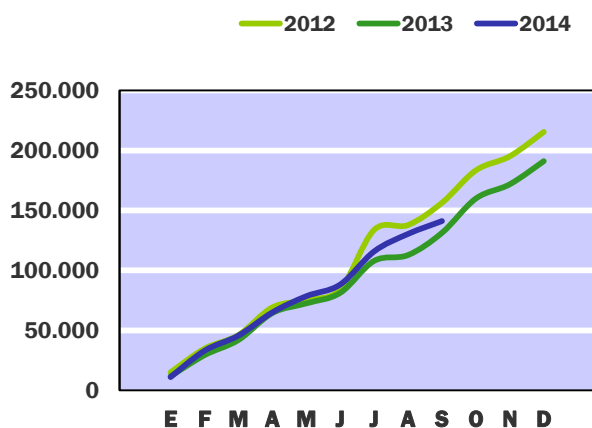
(Incluye la participación de las Administraciones Territoriales y otros ajustes)

En millones de euros

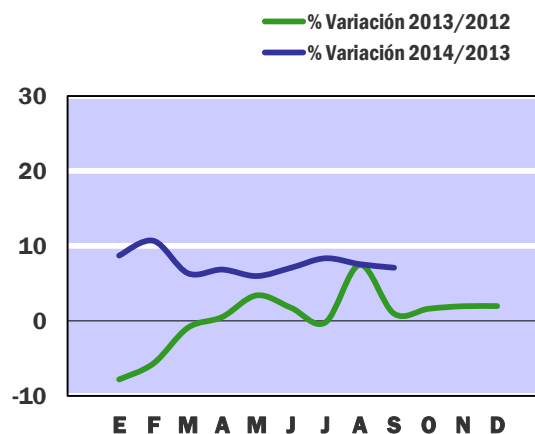
	En el mes de SEPTIEMBRE			ACUMULADO a fin de mes		
	2013	2014	%	2013	2014	%
	<u>          </u>	<u>          </u>		<u>          </u>	<u>          </u>	
<b>IMPUESTOS DIRECTOS Y COTIZACIONES SOCIALES</b>	<b>4.601</b>	<b>4.139</b>	<b>-10,0</b>	<b>64.172</b>	<b>66.630</b>	<b>3,8</b>
- Renta de personas físicas	3.818	3.622	-5,1	51.690	53.547	3,6
- Renta de sociedades	94	106	12,4	9.776	10.042	2,7
- Otros	689	411	-40,3	2.706	3.040	12,3
<b>IMPUESTOS INDIRECTOS</b>	<b>4.489</b>	<b>4.529</b>	<b>0,9</b>	<b>57.367</b>	<b>60.334</b>	<b>5,2</b>
- Impuesto sobre el valor añadido (IVA)	2.492	2.517	1,0	40.635	43.263	6,5
- Impuestos especiales	1.653	1.641	-0,7	14.693	14.865	1,2
- Otros	345	371	7,6	2.039	2.205	8,1
<b>OTROS INGRESOS NO FINANCIEROS</b>	<b>1.164</b>	<b>1.713</b>	<b>47,1</b>	<b>14.940</b>	<b>19.184</b>	<b>28,4</b>
<b>INGRESOS NO FINANCIEROS HOMOGÉNEOS</b>	<b>10.254</b>	<b>10.381</b>	<b>1,2</b>	<b>136.479</b>	<b>146.147</b>	<b>7,1</b>

Nota : Los ajustes efectuados para la obtención de los ingresos homogéneos se encuentran detallados en las notas metodológicas de la página 24.

**INGRESOS NO FINANCIEROS**  
EN MILLONES DE EUROS



**INGRESOS NO FINANCIEROS HOMOGÉNEOS**  
TASAS DE VARIACIÓN INTERANUAL  
SOBRE CIFRAS ACUMULADAS



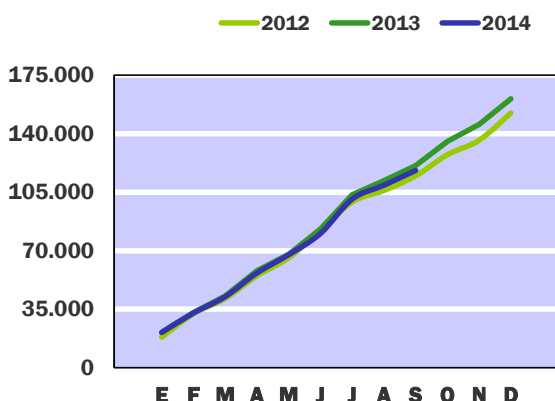
# Pagos no financieros

## Contabilidad de caja

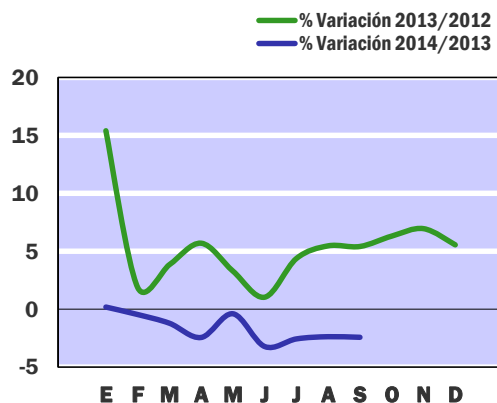
En millones de euros

	En el mes de SEPTIEMBRE			ACUMULADO a fin de mes		
	2013	2014	%	2013	2014	%
<b>GASTOS DE PERSONAL</b>	<b>840</b>	<b>828</b>	<b>-1,4</b>	<b>11.352</b>	<b>11.413</b>	<b>0,5</b>
- Sueldos y salarios del personal activo	833	820	-1,6	9.599	9.742	1,5
- Cotizaciones sociales	226	175	-22,6	1.704	1.625	-4,6
- Gastos sociales a cargo del empleador	7	8	14,3	49	46	-6,1
<b>GASTOS CORRIENTES EN BIENES Y SERVICIOS</b>	<b>188</b>	<b>222</b>	<b>18,1</b>	<b>1.915</b>	<b>1.911</b>	<b>-0,2</b>
<b>GASTOS FINANCIEROS</b>	<b>293</b>	<b>255</b>	<b>-13,0</b>	<b>22.479</b>	<b>24.166</b>	<b>7,5</b>
<b>TRANSFERENCIAS CORRIENTES</b>	<b>6.866</b>	<b>6.642</b>	<b>-3,3</b>	<b>78.450</b>	<b>72.593</b>	<b>-7,5</b>
- A Organismos Autónomos	113	1.356	-	11.488	12.005	4,5
* Servicio Público de Empleo Estatal	-	1.216	-	10.327	10.940	5,9
- A la Seguridad Social	2.156	1.030	-52,2	14.071	11.227	-20,2
- A Comunidades Autónomas	855	996	16,5	17.019	13.537	-20,5
* Sistema de financiación	852	909	6,7	16.488	12.986	-21,2
- Fondo de Suficiencia Global	377	319	-15,4	3.398	2.868	-15,6
- Fondo de Garantía	711	686	-3,5	6.401	6.176	-3,5
- Resto sistema de financiación	-236	-96	-59,3	6.689	3.942	-41,1
* Otras transferencias a CCAA	3	87	-	531	551	3,8
- A Corporaciones Locales	1.292	1.244	-3,7	11.824	11.936	0,9
* Participación en los ingresos del Estado	1.288	1.243	-3,5	11.674	11.820	1,3
- Al Exterior	927	498	-46,3	11.068	10.048	-9,2
* Aportación al Presupuesto General de la UE	911	462	-49,3	10.029	9.179	-8,5
- A Familias e instituciones sin fines de lucro	945	980	3,7	10.472	10.850	3,6
* Pensiones de Clases Pasivas	863	893	3,5	8.481	8.817	4,0
- Otras transferencias	578	538	-6,9	2.508	2.990	19,2
<b>INVERSIONES REALES</b>	<b>275</b>	<b>222</b>	<b>-19,3</b>	<b>3.046</b>	<b>2.233</b>	<b>-26,7</b>
- Inversión civil	204	197	-3,4	2.039	1.865	-8,5
* Ministerio de Fomento	129	137	6,2	1.416	1.406	-0,7
* Ministerio de Agricultura, Alimentación y Medio Ambiente	55	33	-40,0	424	279	-34,2
- Inversión del Ministerio de Defensa	71	25	-64,8	1.007	368	-63,5
<b>TRANSFERENCIAS DE CAPITAL</b>	<b>448</b>	<b>509</b>	<b>13,6</b>	<b>3.692</b>	<b>5.668</b>	<b>53,5</b>
- A Organismos Autónomos	44	16	-63,6	410	335	-18,3
- A Sociedades, empresas, entes públicos y resto	130	257	97,7	1.321	2.082	57,6
- A Comunidades Autónomas	13	93	615,4	522	550	5,4
- A Empresas privadas	46	31	-32,6	259	191	-26,3
- A Familias e instituciones sin fines de lucro	178	73	-59,0	620	438	-29,4
- Al Exterior	-	2	-	326	384	17,8
- Otras transferencias	37	37	-	234	1.688	621,4
<b>TOTAL PAGOS NO FINANCIEROS</b>	<b>8.910</b>	<b>8.678</b>	<b>-2,6</b>	<b>120.934</b>	<b>117.984</b>	<b>-2,4</b>

**PAGOS NO FINANCIEROS  
EN MILLONES DE EUROS**



**PAGOS NO FINANCIEROS  
TASAS DE VARIACIÓN INTERANUAL  
SOBRE CIFRAS ACUMULADAS**



Hasta el mes de septiembre los pagos no financieros realizados por el Estado han sido 117.984 millones, un 2,4% menos que en 2013. Los gastos de personal aumentan un 0,5%, con 11.413 millones. Los sueldos y salarios del personal activo ascienden a 9.742 millones, un 1,5% más que en 2013, debido al pago de 319 millones en 2014 por retribuciones devengadas en el año anterior. Si se descuenta este efecto, el conjunto de los gastos de personal disminuiría un 2,3%, de los cuales, las retribuciones del personal se reducirían un 1,8% y las cotizaciones sociales un 4,6% con unos pagos de 1.625 millones.

Los gastos financieros, con 24.166 millones, crecen un 7,5%, si bien su evolución depende de factores como el calendario de vencimientos de la deuda y los tipos de interés. Esta cifra recoge pagos por importe de 268 millones correspondientes a intereses de bonos del Fondo de Financiación de Pagos a Proveedores, asumidos por el Estado por la Ley 13/2014 de 14 de julio, sin correspondencia en el año anterior.

Las transferencias corrientes, con 72.593 millones, bajan un 7,5% debido, principalmente, al descenso del 20,2% en las destinadas a la Seguridad Social y del 20,5% las dirigidas a las CCAA. En la disminución de las *transferencias a la Seguridad Social* que ascienden a 11.227 millones, incide, por un lado, el desembolso en 2013 de 1.570 millones para la regularización de insuficiencias y cobertura de obligaciones derivadas de años anteriores, sin correspondencia en 2014; asimismo, por otro lado, el menor ritmo de ejecución de la aportación al Sistema para financiar los complementos de pensiones mínimas, con unos pagos de 6.361 millones, inferiores en un 19,4% a los de 2013. El descenso de las *transferencias a las Comunidades Autónomas*, con un total de 13.537 millones, se debe tanto a las menores entregas a cuenta por Fondo de Suficiencia y Fondo de Garantía, con una tasa negativa del 7,7%, como al efecto de las liquidaciones definitivas en ambos años, que han supuesto unos pagos en 2014 de 3.905 millones y de 6.720 millones en 2013. *Las transferencias a las Corporaciones Locales* ascienden a 11.936 millones, con un aumento del 0,9%, en el que incide igualmente el resultado en el presupuesto de gastos de las liquidaciones definitivas, que en 2014 ha sido de 630 millones mientras que en 2013 fue de 78 millones, compensando en parte el efecto de las menores entregas a cuenta de 2014, que descienden un 8,8% respecto al año anterior. Los pagos a familias e ISFL crecen un 3,6% hasta 10.850 millones, principalmente por el aumento del 4,0% de las pensiones de clases pasivas y del 29,2% en las becas y ayudas a estudiantes. Por el contrario, las transferencias al exterior, con 10.048 millones, bajan un 9,2% por el descenso del 8,5% en la aportación al presupuesto de la UE hasta alcanzar 9.179 millones.

Los pagos por inversiones reales, con 2.233 millones disminuyen un 26,7% debido básicamente al descenso en los pagos por obligaciones de ejercicios anteriores, con 1.111 millones en 2013 y 638 millones en 2014. Las transferencias de capital, con 5.668 millones, crecen en 1.976 millones por los pagos destinados a la financiación del déficit eléctrico que han pasado de 489 millones en 2013 a 2.398 millones en 2014, de los que 902 millones proceden del presupuesto de 2013.

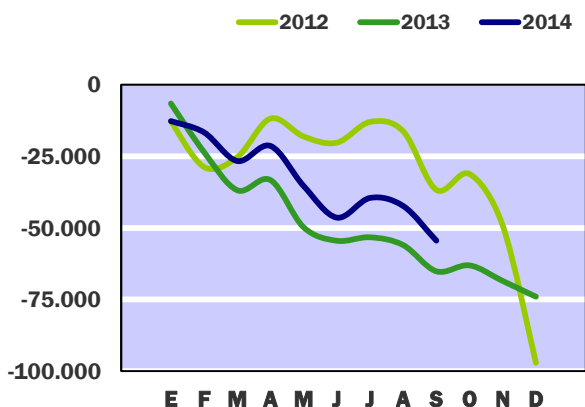
# Necesidad (-) o capacidad (+) de endeudamiento

## Contabilidad de caja

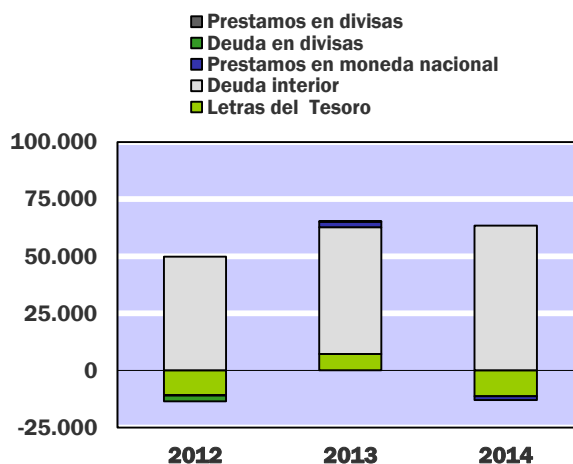
En millones de euros

	En el mes de SEPTIEMBRE			ACUMULADO a fin de mes		
	2013	2014	%	2013	2014	%
<b>DÉFICIT (-) O SUPERÁVIT (+) DE CAJA NO FINANCIERO</b>	<b>3.426</b>	<b>-4.006</b>	<b>-</b>	<b>-41.760</b>	<b>-31.119</b>	<b>-25,5</b>
<b>VARIACIÓN NETA DE ACTIVOS FINANCIEROS</b>	<b>12.589</b>	<b>8.083</b>	<b>-35,8</b>	<b>23.381</b>	<b>23.314</b>	<b>-0,3</b>
- Acciones y participaciones	-	-	-	1.055	905	-14,2
- Préstamos	46	-9	-	1.079	-1.408	-
- Aportaciones patrimoniales	49	2.100	-	16.964	19.560	15,3
- Cuenta corriente en el Banco de España	2.901	-	-	500	-90	-
- Otros depósitos en el Banco de España	9.190	5.657	-38,4	7.880	7.803	-1,0
- Otros activos netos	403	335	-16,9	-4.097	-3.456	-15,6
<b>NECESIDAD (-) O CAPACIDAD (+) DE ENDEUDAMIENTO</b>	<b>-9.163</b>	<b>-12.089</b>	<b>31,9</b>	<b>-65.141</b>	<b>-54.433</b>	<b>-16,4</b>
<b>- Letras del Tesoro</b>	<b>1.534</b>	<b>2.330</b>	<b>51,9</b>	<b>7.141</b>	<b>-11.277</b>	<b>-</b>
* a doce meses o menos	1.534	2.330	51,9	8.693	-11.277	-
* a dieciocho meses	-	-	-	-1.552	-	-
- Deuda interior a medio y largo plazo	8.255	9.013	9,2	55.543	63.450	14,2
- Préstamos del interior	-21	-21	-	1.428	-1.941	-
- Deuda en divisas	-	-	-	204	-	-
- Préstamos en divisas	-	-	-	-	-	-
- Otros pasivos financieros netos	-605	767	-	825	4.201	409,2
<b>VARIACIÓN NETA DE PASIVOS FINANCIEROS</b>	<b>9.163</b>	<b>12.089</b>	<b>31,9</b>	<b>65.141</b>	<b>54.433</b>	<b>-16,4</b>
- Variación de la cuenta corriente del Tesoro y de otros depósitos en el Banco de España	12.091	5.657	-53,2	8.380	7.713	-8,0
<b>VARIACIÓN NETA DE PASIVOS FINANCIEROS MENOS POSICIONES ACTIVAS DE TESORERÍA</b>	<b>-2.928</b>	<b>6.432</b>	<b>-</b>	<b>56.761</b>	<b>46.720</b>	<b>-17,7</b>

**NECESIDAD (-) O CAPACIDAD (+) DE ENDEUDAMIENTO**  
EN MILLONES DE EUROS



**PRINCIPALES PASIVOS FINANCIEROS NETOS**  
EN MILLONES DE EUROS



Hasta finales de septiembre de 2014 la necesidad de endeudamiento del Estado alcanza la cifra de 54.533 millones, lo que supone una disminución respecto al mismo periodo del año anterior de 10.708 millones de euros y representa una tasa de descenso del 16,4%. Esta disminución de las necesidades financieras globales se debe principalmente al descenso de 10.641 millones registrado por el déficit de caja no financiero, ya comentado anteriormente, ya que el aumento neto registrado por las operaciones sobre activos financieros ha sido inferior en 67 millones al del año anterior.

Los activos financieros netos han aumentado hasta septiembre de 2014 en 23.314 millones, frente a los 23.381 millones registrados hasta septiembre de 2013. Las diferencias entre ambos ejercicios se encuentran en las aportaciones patrimoniales, que han sido de 19.560 millones, 2.596 millones superiores a las del año anterior, aumento compensado en parte por la disminución de los préstamos netos, que registran unas amortizaciones netas de 1.408 millones en este ejercicio frente a unas concesiones de 1.079 millones en el año anterior.

Las operaciones netas relativas a la cartera de valores, acciones y participaciones, han aumentado en 905 millones, de los que 459 millones corresponden a pagos que quedaron pendientes en ejercicios anteriores por la adquisición de acciones de SEITSA y 314 millones corresponden a cuotas por la participación de nuestro país en Organismos Financieros Multilaterales.

Los préstamos concedidos por el Estado en estos nueve meses han sido de 575 millones, destinados fundamentalmente a proyectos de I+D+i desarrollados, tanto por unidades del sector privado como del sector público. En el mismo periodo, los reembolsos han ascendido a 1.983 millones, de los cuales 707 millones corresponden a reembolsos del FROB por los préstamos concedidos para la recapitalización de entidades financieras y 661 millones a préstamos que fueron concedidos a programas de investigación y desarrollo.

Las aportaciones patrimoniales han aumentado en el ejercicio en 19.560 millones, un 15,3% más que en 2013, la más elevada es la aportación al Fondo de Liquidez Autonómico (FLA) por importe de 17.220 millones y, en segundo lugar la destinada al Mecanismo Europeo de Estabilidad (MEDE), por 1.905 millones.

Los pasivos financieros netos han aumentado hasta septiembre en 54.433 millones. La práctica totalidad de los recursos financieros netos se ha obtenido de los títulos de la deuda interior negociable a medio y largo plazo, que han aportado un total de 63.450 millones, un 14,2% más que el año anterior. Por otra parte, la deuda en circulación representada en Letras del Tesoro se ha reducido en 11.277 millones, así como los préstamos del interior, que han disminuido en 1.941 millones. Los otros pasivos han registrado una variación positiva de 4.201 millones. Si del total se deducen las posiciones activas de tesorería en el Banco de España, que ascienden a 7.713 millones, la variación de los pasivos financieros del Estado en este periodo se situaría en 46.720 millones, un 17,7% inferior a la de 2013.

# Necesidad (-) o Capacidad (+) de financiación

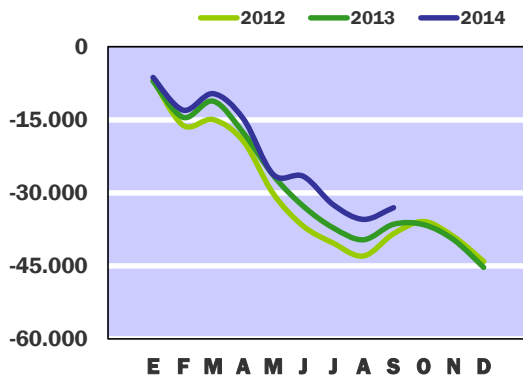
## Contabilidad nacional. Base 2010

En millones de euros

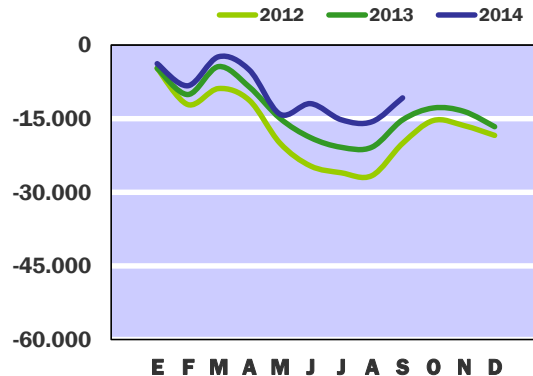
	En el mes de SEPTIEMBRE			ACUMULADO a fin de mes		
	<u>2013</u>	<u>2014</u>	%	<u>2013</u>	<u>2014</u>	%
<b>EN MILLONES DE EUROS</b>						
Recursos no financieros	16.964	18.233	7,5	121.354	126.704	4,4
Empleos no financieros	13.778	15.835	14,9	157.811	159.756	1,2
<b>NECESIDAD (-) O CAPACIDAD (+) DE FINANCIACIÓN <sup>(1)</sup></b>	<b>3.186</b>	<b>2.398</b>	<b>-24,7</b>	<b>-36.457</b>	<b>-33.052</b>	<b>-9,3</b>
<b>SALDO PRIMARIO</b>	<b>5.568</b>	<b>4.863</b>	<b>-12,7</b>	<b>-15.228</b>	<b>-10.751</b>	<b>-29,4</b>
<b>EN PORCENTAJE DEL PIB</b>						
Recursos no financieros	1,62	1,71	-	11,57	11,90	-
Empleos no financieros	1,31	1,49	-	15,04	15,01	-
<b>NECESIDAD (-) O CAPACIDAD (+) DE FINANCIACIÓN <sup>(1)</sup></b>	<b>0,30</b>	<b>0,23</b>	<b>-</b>	<b>-3,47</b>	<b>-3,11</b>	<b>-</b>
<b>SALDO PRIMARIO</b>	<b>0,53</b>	<b>0,46</b>	<b>-</b>	<b>-1,45</b>	<b>-1,01</b>	<b>-</b>
(1) Dato provisional						
<b>Pro-memoria:</b>						
<b>PIB utilizado</b>	<b>1.049.181</b>	<b>1.064.334</b>				



**CAPACIDAD (+) o NECESIDAD (-) DE FINANCIACION**  
CIFRAS ACUMULADAS EN MILLONES DE EUROS



**SALDO PRIMARIO**  
CIFRAS ACUMULADAS EN MILLONES DE EUROS



Hasta finales de septiembre de 2014, el déficit del Estado en términos de la contabilidad nacional ha sido de 33.052 millones de euros, cifra que supone un descenso del 9,3% respecto a la registrada en el mismo periodo del año anterior. Señalar que en el año 2013 se crearon nuevas figuras tributarias a través de la ley 15/2012, de 27 de diciembre, de medidas fiscales para la sostenibilidad energética, cuya recaudación, junto con la procedente de las subastas de derechos de emisión de gases de efecto invernadero, se destinará a la financiación del déficit eléctrico. Esto ha supuesto hasta septiembre de 2014 registrar unos ingresos de 1.346 millones y unos gastos de 1.555 millones, con un déficit de 209 millones; hasta septiembre de 2013 los ingresos fueron de 583 millones y los gastos de 488 millones, con un superávit de 95 millones. Si descontamos estas operaciones, el Estado habría obtenido en 2014 un déficit de 32.843 millones y en 2013 de 36.552 millones con un descenso del 10,1%. En términos del PIB, el déficit del Estado equivale al 3,11%, ratio inferior en 0,36 puntos a la registrada a finales del mismo periodo de 2013; en términos homogéneos, el descenso sería de 0,39 puntos.

El déficit primario hasta finales del mes de septiembre de 2014 ha sido de 10.751 millones, cifra que supone una caída del 29,4% respecto al año anterior. Los intereses devengados han sido 22.301 millones, cifra superior en un 5,0% a la registrada a finales del mismo periodo del año anterior.

Los recursos no financieros han sido 126.704 millones, con un aumento del 4,4% respecto al año anterior. En relación al PIB, los recursos no financieros son equivalentes al 11,90%, ratio superior en 0,33 puntos a la de 2013. Los ingresos fiscales, impuestos y cotizaciones, han sido 113.259 millones con un crecimiento del 3,0%. Los ingresos por impuestos se han incrementado en un 3,2%, hasta los 107.364 millones. Señalar que en este importe se incluyen, como ya se ha mencionado, los ingresos procedentes de las nuevas figuras tributarias y de las subastas de derechos de emisión. Los ingresos por cotizaciones han descendido un 0,5% hasta los 5.895 millones. El resto de los recursos no financieros, con 13.445 millones, han aumentado en un 18,1%, debido, entre otras operaciones, a que la liquidación definitiva de 2012 por Fondo de Suficiencia dió lugar a unos ingresos en el Estado de 1.560 millones, mientras que la liquidación de 2011 por este concepto, generó ingresos de 861 millones.

Los empleos no financieros, con 159.756 millones, han aumentado en un 1,2% en relación a septiembre de 2013. En términos homogéneos, si descontamos el gasto derivado de la financiación del déficit eléctrico, 1.555 millones en 2014 y 488 millones en 2013, los empleos aumentarían un 0,6%. En términos del PIB, el gasto no financiero es equivalente al 15,01% de dicha magnitud, ratio inferior en 0,03 puntos a la 2013.

# Recursos no financieros

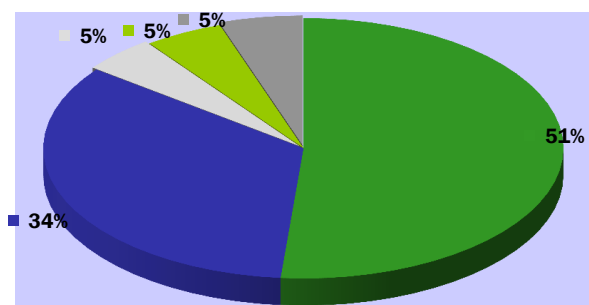
## Contabilidad nacional. Base 2010

En millones de euros

	En el mes de SEPTIEMBRE			ACUMULADO a fin de mes		
	2013	2014	%	2013	2014	%
<b>IMPUESTOS Y COTIZACIONES SOCIALES</b>	<b>15.989</b>	<b>16.484</b>	<b>3,1</b>	<b>109.967</b>	<b>113.259</b>	<b>3,0</b>
* Impuestos sobre la producción y las importaciones	9.512	10.135	6,5	62.383	64.545	3,5
- IVA	7.229	7.943	9,9	45.001	46.542	3,4
- Otros	2.283	2.192	-4,0	17.382	18.003	3,6
* Impuestos corrientes sobre la renta, el patrimonio, etc	5.881	5.767	-1,9	41.168	42.689	3,7
* Impuestos sobre el capital	11	7	-36,4	491	130	-73,5
* Cotizaciones sociales	585	575	-1,7	5.925	5.895	-0,5
<b>RENTAS DE LA PROPIEDAD</b>	<b>396</b>	<b>805</b>	<b>103,3</b>	<b>5.542</b>	<b>6.284</b>	<b>13,4</b>
* Dividendos y otras rentas		331	-	2.649	2.252	-15,0
* Intereses	396	474	19,7	2.893	4.032	39,4
<b>VENTA DE BIENES Y SERVICIOS</b>	<b>76</b>	<b>74</b>	<b>-2,6</b>	<b>825</b>	<b>808</b>	<b>-2,1</b>
<b>OTROS RECURSOS NO FINANCIEROS</b>	<b>503</b>	<b>870</b>	<b>73,0</b>	<b>5.020</b>	<b>6.353</b>	<b>26,6</b>
* Transferencias entre AAPP	674	788	16,9	6.837	7.566	10,7
* Otros ingresos	-171	82	-	-1.817	-1.213	-33,2
<b>TOTAL RECURSOS NO FINANCIEROS<sup>(1)</sup></b>	<b>16.964</b>	<b>18.233</b>	<b>7,5</b>	<b>121.354</b>	<b>126.704</b>	<b>4,4</b>

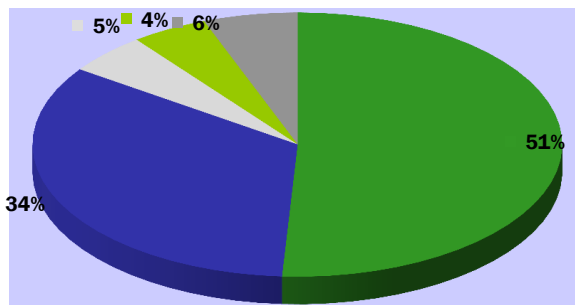
(1) Dato provisional

**2013**  
**RECURSOS NO FINANCIEROS**



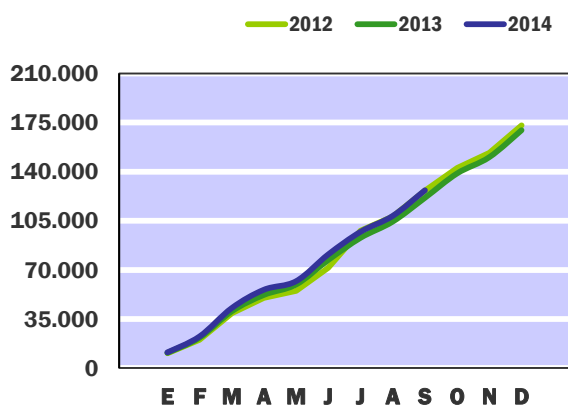
- Impuestos sobre la producción y las importaciones
- Impuestos sobre la renta
- Rentas de la propiedad
- Cotizaciones sociales
- Otros recursos corrientes y de capital

**2014**  
**RECURSOS NO FINANCIEROS**

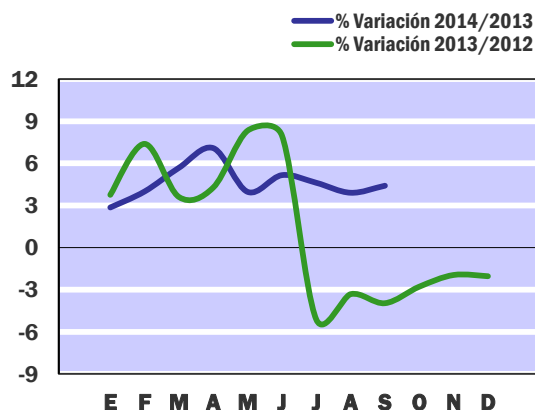


- Impuestos sobre la producción y las importaciones
- Impuestos sobre la renta
- Rentas de la propiedad
- Cotizaciones sociales
- Otros recursos corrientes y de capital

**RECURSOS NO FINANCIEROS**  
MILLONES DE EUROS  
SOBRE CIFRAS ACUMULADAS



**RECURSOS NO FINANCIEROS**  
TASAS DE VARIACIÓN INTERANUAL  
SOBRE CIFRAS ACUMULADAS



Los recursos no financieros del Estado hasta finales de septiembre de 2014 han sido 126.704 millones, con un aumento del 4,4% respecto al mismo periodo de 2013, como resultado del aumento en un 3,0% de los ingresos por impuestos y cotizaciones sociales que ascienden a 113.259 millones frente a 109.967 y del crecimiento del resto de los recursos en un 18,1%, con un total de 13.445 millones.

Los ingresos impositivos han crecido en estos nueve meses de 2014 en un 3,2% con un total de 107.364 millones. Los impuestos sobre la producción y las importaciones con 64.545 millones han registrado un aumento del 3,5%. Del importe de esta rúbrica, 46.542 millones corresponden al IVA que ha aumentado respecto al año anterior en un 3,4% y 18.003 millones a los demás impuestos sobre la producción y las importaciones, en los que se incluyen los impuestos creados por la Ley 15/2012 de sostenibilidad financiera y las subastas de derechos de emisión de gases de efecto invernadero, con una recaudación conjunta de 1.346 millones, frente a los 583 millones recaudados en 2013. Los impuestos corrientes sobre la renta y el patrimonio han sido 42.689 millones, con un aumento del 3,7%. Dentro de esta rúbrica los ingresos devengados por el IRPF ascienden a 29.140 millones y los devengos del Impuesto de Sociedades a 12.398 millones con unos aumentos del 3,2% y del 4,0% respectivamente. Los impuestos sobre el capital con 130 millones han descendido respecto a septiembre de 2013 en 361 millones, ya que en 2013 se habían registrado unos ingresos procedentes del Gravamen sobre revalorización de activos por importe de 384 millones, mientras que en el periodo de 2014 solo se han contabilizado 6 millones.

Las rentas de la propiedad han aportado recursos por importe de 6.284 millones, un 13,4% más que en 2013. Los ingresos por intereses han sido de 4.032 millones, 1.139 millones más que en 2013. Los intereses devengados del FLA han sido 1.460 millones en 2014 y 882 millones en 2013 y los intereses de los préstamos del FFPP han sido de 582 millones en 2014. Estos aumentos se han compensado con los menores ingresos procedentes de dividendos y otras rentas, que han caído un 15,0%, debido a los menores dividendos del Banco de España, 1.753 millones en 2014 y 2.104 millones en 2013, y a los menores dividendos de Loterías y Apuestas del Estado, 101 millones en 2014 y 213 millones en 2014.

Los ingresos por transferencias corrientes y de capital entre AAPP han sido de 7.566 millones en 2014 un 10,7% más que en 2013 debido, fundamentalmente, a que la liquidación definitiva del ejercicio 2012 ha supuesto unos ingresos para el Estado de 1.560 millones, mientras que la liquidación del ejercicio 2011 ha sido de 861 millones. Dentro de los otros ingresos se incluye el ajuste por recaudación incierta por un importe negativo de 3.108 millones, 898 millones menos que en el mismo periodo de 2013.

# Empleos no financieros

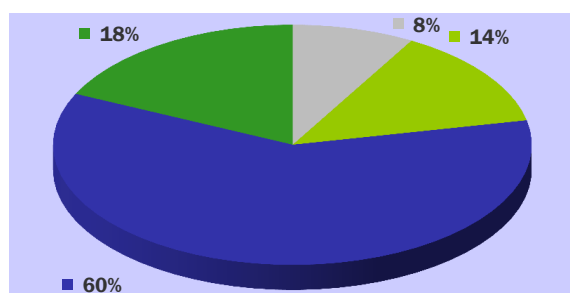
## Contabilidad nacional. Base 2010

En millones de euros

	En el mes de SEPTIEMBRE			ACUMULADO a fin de mes		
	2013	2014	%	2013	2014	%
Consumos Intermedios	375	381	1,6	3.255	3.434	5,5
Remuneración de asalariados	1.343	1.335	-0,6	13.073	12.942	-1,0
Intereses	2.382	2.465	3,5	21.229	22.301	5,0
Prestaciones sociales distintas de las transferencias sociales en especie	939	963	2,6	9.232	9.502	2,9
Transferencias sociales en especie:adquiridas en el mercado	3	43	-	402	302	-24,9
Transferencias corrientes entre AAPP	7.175	9.071	26,4	92.436	92.572	0,1
Cooperación Internacional corriente	4	37	825,0	743	894	20,3
Otras transferencias corrientes	51	47	-7,8	1.003	1.055	5,2
Recursos propios de la UE: IVA y RNB	804	328	-59,2	8.846	7.867	-11,1
Resto empleos corrientes	18	126	600,0	798	1.828	129,1
Formación bruta de capital fijo	416	364	-12,5	3.931	3.296	-16,2
Transferencias de capital entre AAPP	211	564	167,3	2.607	3.242	24,4
Ayuda a la Inversión y otras transferencias de capital	57	91	59,6	328	481	46,6
Resto empleos capital	-	20	-	-72	40	-
<b>TOTAL EMPLEOS NO FINANCIEROS (1)</b>	<b>13.778</b>	<b>15.835</b>	<b>14,9</b>	<b>157.811</b>	<b>159.756</b>	<b>1,2</b>

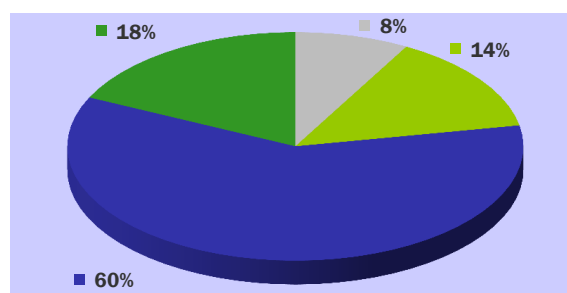
(1) Dato provisional

**2013**  
PRINCIPALES EMPLEOS



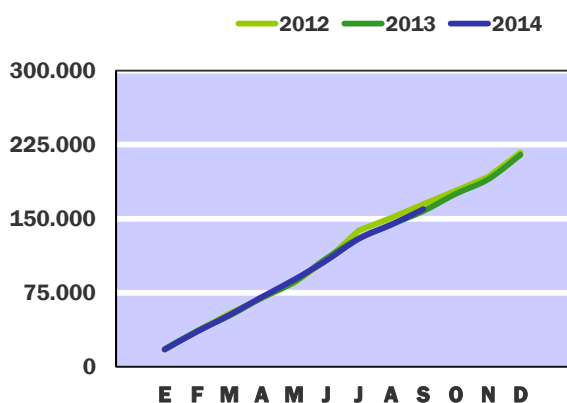
■ Remuneración de asalariados  
■ Intereses  
■ Transferencias entre Administraciones públicas  
■ Resto de empleos corrientes y de capital

**2014**  
PRINCIPALES EMPLEOS

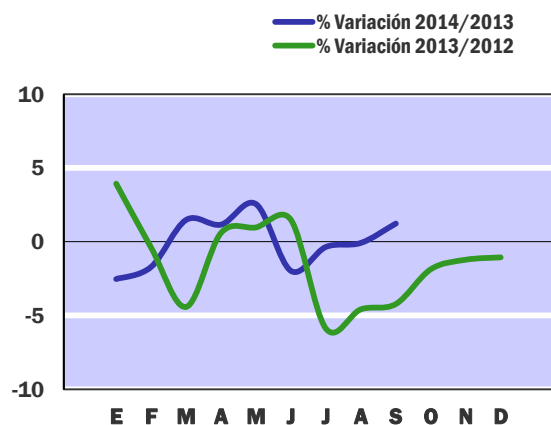


■ Remuneración de asalariados  
■ Intereses  
■ Transferencias entre Administraciones públicas  
■ Resto de empleos corrientes y de capital

**EMPLEOS NO FINANCIEROS**  
MILLONES DE EUROS  
SOBRE CIFRAS ACUMULADAS



**EMPLEOS NO FINANCIEROS**  
TASAS DE VARIACIÓN INTERANUAL  
SOBRE CIFRAS ACUMULADAS



Hasta finales del mes de septiembre, los gastos no financieros del Estado han ascendido a 159.756 millones, cifra superior en un 1,2% respecto a la de 2013. El gasto en consumos intermedios ha sido de 3.434 millones, con un aumento del 5,5% respecto a 2013 debido, en gran parte, al efecto de los gastos electorales producidos en este ejercicio, si se descuenta su incidencia el crecimiento es del 1,8%. La remuneración de asalariados, con un importe de 12.942 millones, se reduce en un 1,0%. Los intereses devengados se han incrementado en un 5,0%, con 22.301 millones. Las prestaciones sociales distintas de las transferencias sociales en especie aumentan un 2,9%, con 9.502 millones, de los que 8.817 millones corresponden a pensiones de clases pasivas que han crecido un 3,9%. Por otro lado, las transferencias sociales en especie, adquiridas a productores de mercado ascienden a 302 millones, con una caída del 24,9% respecto al año anterior que se debe, entre otras causas, a la reducción de la renta básica de emancipación de los jóvenes para apoyo a la vivienda.

Las transferencias corrientes a las AAPP con un total de 92.572 millones han aumentado un 0,1%. Las destinadas a los Fondos de la Seguridad Social han crecido en un 1,1%, con 23.382 millones, debido, principalmente, al mayor ritmo de ejecución de las transferencias al SPEE, con un volumen transferido de 12.155 millones hasta septiembre de 2014 frente a los 10.503 millones de 2013; Este aumento se ha compensado en parte con las menores transferencias al Sistema de Seguridad Social, 11.227 millones en 2014 frente a 12.621 millones en 2013, en este caso el ritmo de ejecución ha sido menor. Las transferencias a la administración regional incluyen, debido al cambio requerido por la metodología del nuevo SEC 2010, el importe por impuestos cedidos en concepto de IVA e IIEE; las transferencias a las CCAA ascienden a 52.927 millones, un 0,5% menos que el año anterior, por su parte, las transferencias destinadas a las CCLL han sido de 12. 584 millones, cifra que supone un aumento del 0,5%.

Los otros gastos por operaciones corrientes ascienden a 11.644 millones con un aumento del 2,2%, debido, principalmente, al gasto para la financiación del déficit eléctrico por importe de 1.555 millones, operación incluida en el apartado resto de empleos corrientes y que en 2013 fue de 583 millones; las aportaciones a la UE por recursos IVA y RNB, han descendido un 11,1%, con 7.897 millones; la cooperación internacional corriente aumenta en 151 millones y las otras transferencias corrientes en un 5,2% con 1.055 millones. La formación bruta de capital fijo asciende a 3.296 millones, un 16,2% menos que en 2013 debido en su totalidad a la minoración de las inversiones militares del plan de modernización. Las transferencias de capital a las AAPP han sido 3.242 millones con un aumento del 24,4%, por las mayores aportaciones financieras a unidades empresariales de la Administración Central, así como a las CCAA. Las ayudas a la inversión y otras transferencias de capital con 481 millones han aumentado un 46,6%.

# Principales indicadores del Estado

En millones de EUROS

	Contabilidad de caja				Contabilidad nacional. Base 2010			
	Ingresos no financieros	Pagos no financieros	Déficit (-) o Superávit (+) de caja	Saldo primario	Recursos no financieros	Empleos no financieros	Necesidad (-) o Capacidad (+) de financiación	Saldo primario
<b>2008</b>	129.335	132.153	-2.818	13.111	165.950	198.379	-32.429	-18.234
<b>2009</b>	102.038	171.669	-69.631	-51.981	133.987	233.649	-99.662	-83.303
<b>2010</b>	127.337	179.572	-52.235	-32.597	161.235	211.843	-50.608	-32.451
<b>2011</b>	104.145	151.095	-46.950	-24.746	168.062	200.060	-31.998	-9.595
<b>2012</b>	123.344	152.357	-29.013	-2.958	173.033	217.126	-44.093	-18.399
<b>2013</b>	121.118	160.796	-39.678	-11.271	169.504	214.825	-45.321	-16.631
<b>2014</b> <small>Sep.</small>	86.865	117.984	-31.119	-6.953	126.704	159.756	-33.052	-10.751

## 2011<sup>(1)</sup>

Enero	9.484	17.190	-7.706	-2.166				
Febrero	22.930	28.512	-5.582	131				
Marzo	27.452	36.613	-9.161	-3.342				
Abril	43.648	49.791	-6.143	2.514				
Mayo	44.606	58.688	-14.082	-5.325				
Junio	45.688	69.183	-23.495	-14.564				
Julio	61.385	81.995	-20.610	-11.332				
Agosto	63.063	97.345	-34.282	-16.790				
<b>Septiembre</b>	<b>73.182</b>	<b>105.163</b>	<b>-31.981</b>	<b>-14.316</b>				
Octubre	93.329	119.981	-26.652	-4.827				
Noviembre	97.396	135.863	-38.467	-16.512				
Diciembre	104.145	151.095	-46.950	-24.746	168.062	200.060	-31.998	-9.595

## 2012

Enero	9.195	18.235	-9.040	-2.790	10.510	17.280	-6.770	-4.708
Febrero	23.063	32.259	-9.196	-2.510	20.189	36.326	-16.137	-12.118
Marzo	28.579	41.399	-12.820	-5.967	39.084	54.044	-14.960	-8.852
Abril	45.737	54.931	-9.194	2.187	50.028	69.389	-19.361	-11.227
Mayo	45.923	65.716	-19.793	-8.238	54.998	85.180	-30.182	-19.960
Junio	49.035	82.082	-33.047	-21.202	71.389	108.239	-36.850	-24.630
Julio	68.200	99.156	-30.956	-10.924	97.851	138.193	-40.342	-26.010
Agosto	66.825	106.015	-39.190	-18.878	107.969	150.945	-42.976	-26.599
<b>Septiembre</b>	<b>80.085</b>	<b>114.738</b>	<b>-34.653</b>	<b>-13.919</b>	<b>126.358</b>	<b>164.767</b>	<b>-38.409</b>	<b>-20.016</b>
Octubre	101.853	127.413	-25.560	-198	142.704	178.600	-35.896	-15.366
Noviembre	108.318	136.056	-27.738	-2.201	153.291	192.276	-38.985	-16.401
Diciembre	123.344	152.357	-29.013	-2.958	173.033	217.126	-44.093	-18.399

# Principales indicadores del Estado

En millones de EUROS

	Contabilidad de caja				Contabilidad nacional. Base 2010			
	Ingresos no financieros	Pagos no financieros	Déficit (-) o Superávit (+) de caja	Saldo primario	Recursos no financieros	Empleos no financieros	Necesidad (-) o Capacidad (+) de financiación	Saldo primario
<b>2008</b>	129.335	132.153	-2.818	13.111	165.950	198.379	-32.429	-18.234
<b>2009</b>	102.038	171.669	-69.631	-51.981	133.987	233.649	-99.662	-83.303
<b>2010</b>	127.337	179.572	-52.235	-32.597	161.235	211.843	-50.608	-32.451
<b>2011</b>	104.145	151.095	-46.950	-24.746	168.062	200.060	-31.998	-9.595
<b>2012</b>	123.344	152.357	-29.013	-2.958	173.033	217.126	-44.093	-18.399
<b>2013</b>	121.118	160.796	-39.678	-11.271	169.504	214.825	-45.321	-16.631
<b>2014</b> <small>Sep.</small>	86.865	117.984	-31.119	-6.953	126.704	159.756	-33.052	-10.751

## 2013

Enero	5.789	21.041	-15.252	-7.543	10.905	17.960	-7.055	-4.717
Febrero	17.449	32.860	-15.411	-7.464	21.681	36.180	-14.499	-10.072
Marzo	24.143	42.984	-18.841	-10.748	40.494	51.656	-11.162	-4.375
Abril	40.648	58.052	-17.404	-4.813	52.170	69.806	-17.636	-8.514
Mayo	42.783	67.867	-25.084	-12.371	59.581	86.008	-26.427	-14.906
Junio	45.572	82.922	-37.350	-24.219	77.086	109.841	-32.755	-18.856
Julio	67.708	103.482	-35.774	-13.853	92.840	130.056	-37.216	-20.822
Agosto	66.612	111.798	-45.186	-23.000	104.390	144.033	-39.643	-20.796
<b>Septiembre</b>	<b>79.174</b>	<b>120.934</b>	<b>-41.760</b>	<b>-19.281</b>	<b>121.354</b>	<b>157.811</b>	<b>-36.457</b>	<b>-15.228</b>
Octubre	101.880	135.434	-33.554	-5.763	138.732	175.269	-36.537	-12.811
Noviembre	107.791	145.499	-37.708	-9.723	150.302	189.931	-39.629	-13.506
Diciembre	121.118	160.796	-39.678	-11.271	169.504	214.825	-45.321	-16.631

## 2014

Enero	5.221	21.077	-15.856	-7.337	11.217	17.506	-6.289	-3.781
Febrero	21.313	32.705	-11.392	-2.661	22.548	35.563	-13.015	-8.284
Marzo	28.087	42.458	-14.371	-5.181	42.797	52.421	-9.624	-2.373
Abril	41.528	56.629	-15.101	-1.141	55.868	70.616	-14.748	-5.043
Mayo	49.181	67.590	-18.409	-4.360	61.947	88.204	-26.257	-14.067
Junio	53.037	80.239	-27.202	-12.657	81.066	107.671	-26.605	-11.924
Julio	73.279	100.816	-27.537	-3.917	97.128	129.599	-32.471	-15.206
Agosto	82.018	109.131	-27.113	-3.202	108.471	143.921	-35.450	-15.614
<b>Septiembre</b>	<b>86.865</b>	<b>117.984</b>	<b>-31.119</b>	<b>-6.953</b>	<b>126.704</b>	<b>159.756</b>	<b>-33.052</b>	<b>-10.751</b>
Octubre								
Noviembre								
Diciembre								

# Notas metodológicas

---

---

## A LA CONTABILIDAD DE CAJA

En la contabilidad de caja se recogen los flujos monetarios de ingresos recaudados y de pagos realizados en el período de referencia. El ámbito de cobertura alcanza a las operaciones efectuadas a través de los registros contables del Presupuesto del Estado y de operaciones no presupuestarias, que constituyen el sistema de la contabilidad pública en sentido estricto. La valoración de las operaciones se realiza de acuerdo a un criterio estricto de caja, es decir, se consideran los ingresos y pagos realizados en cada período, que corresponden tanto a derechos y obligaciones reconocidas en el Presupuesto corriente del ejercicio, como a los derechos y obligaciones que fueron reconocidas en presupuestos de años anteriores y que quedaron pendientes de cobro y de pago, respectivamente.

La información estadística de base procede, prácticamente en su totalidad, de los datos de ingresos, gastos, y operaciones no presupuestarias registrados en el Sistema de Información Contable (SIC), que es la aplicación informática de la contabilidad de la Administración General del Estado que gestiona la IGAE. Los datos se presentan desde un enfoque esencialmente económico, pretendiendo evitar la complejidad de los registros de la contabilidad pública, eliminando las operaciones internas entre ellos, y agregando la información en categorías fácilmente identificables con el propósito de hacer comprensible la situación y evolución de la incidencia monetaria de las principales operaciones realizadas por el Estado durante un período determinado.

Para el análisis de la evolución de los ingresos no financieros se ha tenido en cuenta los ingresos totales no financieros (suma de los ingresos no financieros del Estado y la participación de las Administraciones Territoriales en aquellos impuestos cedidos parcialmente).

**AJUSTES PARA LA OBTENCIÓN DE LOS INGRESOS NO FINANCIEROS HOMOGÉNEOS.** La descripción detallada de la homogeneización de la tasa interanual de los ingresos tributarios puede encontrarse en el apartado 5 del capítulo V “Notas explicativas y fuentes” del Informe mensual de Recaudación que se difunde en la sección de Estadísticas Tributarias de la página web de la AEAT ([www.aeat.es](http://www.aeat.es)). No obstante, entre los ajustes que afectan a los ingresos impositivos se deben destacar, en primer lugar, las devoluciones adelantadas o retrasadas respecto al ritmo de ejecución de una campaña considerada como normal o tipo para las principales figuras impositivas (IRPF, Impuesto de Sociedades, e IVA), y, en segundo lugar, los ingresos de evolución más atípica en el tiempo, principalmente los asociados a las retenciones del trabajo de las Administraciones Públicas (se sustituyen los ingresos realizados por los derechos reconocidos, ajustando las diferentes periodicidades de las autoliquidaciones), las retenciones de capital sobre intereses de la Deuda Pública (los periodos de vencimientos de la Deuda y los criterios de distribución entre IRPF, Impuesto de Sociedades e Impuesto sobre la Renta de los no Residentes han cambiado significativamente en los últimos años).





---

---

En cuanto a los ajustes efectuados a los ingresos no impositivos, cabe señalar entre otros los considerados de evolución más irregular en el tiempo como la tasa de reserva de dominio público radioeléctrico (dentro del capítulo de Tasas y otros ingresos) y los beneficios del Banco de España (dentro del capítulo de Ingresos patrimoniales).

Para el análisis de la evolución de los pagos no financieros se han tenido en cuenta los pagos totales no financieros del ejercicio, incluyendo dentro de los mismos los pagos satisfechos como contraprestación por las obligaciones reconocidas en el periodo, los pagos realizados durante cada periodo para satisfacer obligaciones reconocidas con cargo a presupuestos de ejercicios anteriores y que no se hicieron efectivas en los mismos, y las cantidades efectivamente satisfechas antes de su aplicación definitiva al presupuesto de gastos (pagos extrapresupuestarios).

## **A LA CONTABILIDAD NACIONAL**

La información se elabora siguiendo los criterios generales de contabilidad nacional establecidos por el Sistema Europeo de Cuentas Nacionales y Regionales de la Unión Europea (SEC 2010), establecido por el Reglamento (UE) N° 549/2010 del Parlamento Europeo y del Consejo, y de acuerdo a las reglas específicas del Manual sobre el déficit público y la deuda pública de implementación del SEC 2010, que constituyen el marco de referencia metodológico de obligado cumplimiento para todos los países miembros de la Unión Europea. En el sistema de contabilidad nacional los flujos se registran ateniéndose al principio de devengo, es decir, cuando se crea, transforma o extingue el valor económico, o cuando nacen, se transforman o se cancelan los derechos y las obligaciones.

La cobertura de los datos del Estado en contabilidad nacional incluye las operaciones anotadas en los registros de la contabilidad pública, Presupuesto del Estado y operaciones no presupuestarias, así como las operaciones efectuadas a través de las cuentas del Tesoro en el Banco de España, y todas aquellas operaciones que realizan otras unidades públicas por cuenta del Estado, independientemente del momento en el que se efectúe su aplicación a los registros de la contabilidad pública. Las operaciones del Presupuesto del Estado se registran en el momento en que se reconoce el derecho o la obligación, mientras que las efectuadas a través de los otros registros contables se consideran en el mismo momento en que se realizan.

En el cuadro de la página 18, dentro de la rúbrica "otros ingresos" se incluye el ajuste por recaudación incierta, minorando las transferencias de capital recibidas.

Las fuentes de información estadística comprenden los registros del Sistema de Información Contable (SIC) de la IGAE, así como información estadística procedente de la Dirección General del Tesoro y Política Financiera. De igual modo, se utiliza información suministrada por la Intervención General del Banco de España con relación a los movimientos de las operaciones realizadas a través de las cuentas del Estado en el Banco de España, así como otros registros estadísticos de unidades públicas que efectúan operaciones por cuenta del Estado. Los datos de empleos del Estado, correspondientes al año en curso, deben considerarse con carácter de provisional.